

Rec'd 20/8/20

香港政府食物及衛生局副局長

梁卓偉先生。

敬人錢耀坤，今年84歲，來港已60年，近閱報載政府力倡全港18區，皆須為興建骨灰龕作承擔，但一般的反應是骨灰龕若接近民居確有擾民之嫌，有人建議不如改選大嶼山比較適合。緣大嶼山地大人稀，離市區不遠，交通亦方便，敬人覺得是一個不錯的提議，值得考慮。

今又閱明報(隨函附上影印本)有建築設計師何周禮先生的提議，我覺得很好，不過不必要做到像台灣“水之納骨堂”那樣的水平，祇要做到香港九龍將軍澳墳場那樣的模式即可，大嶼山面積既是如此之大，進一步可以模仿深圳大鵬灣華僑墓園的做法出售福位，十年前(2000年)我曾去該墓園看過，每個福位(10呎x5呎)售價是2萬5千元，最近我又去看過，售價已提升至每個20萬元，竟達8倍之多，從經濟的角度來說，前途亦無可限量，故此請閣下慎重考慮敬人的提議，然後賜覆，幸甚。

此請

台安

錢耀坤謹上

19-8-2010

附上回郵信封一了請查收

指龕場近民居不智

設計師籲大嶼建主題式墓園

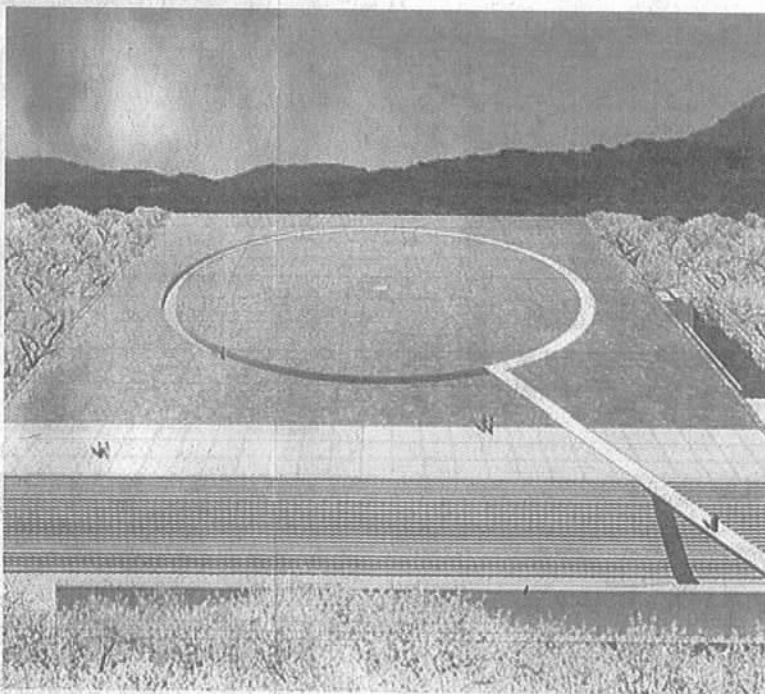
【明報專訊】政府力倡全港 18 區皆須為興建骨灰龕作承擔，更拋出與民居和垃圾站為鄰的選址，有建築設計師炮轟當局龕場選址擾民不智，「以為是業主立案法團『嗶嗶聲』整多 200 個信箱咁簡單！」反籲政府應考慮善用大嶼山興建融入自然設計風格的主題公園式大墓園，一如國際設計大師安藤忠雄為台北設計的「水之納骨堂」。

建築設計師何周禮，現為市建局活化灣仔舊區專責委員會委員和房委會商業樓宇小組委員會委員，亦是香港建築師事務所商會理事，他眼見政府就骨灰龕選址民居而激起民怨有感而發：「無厘頭在東區休憩公園改建骨灰龕，不太深思熟慮，沙田石門更多問題，中國人觀念，生人和活人不可混在一起，這是傳統文化和忌諱，不可不理。」他批評，政府根本沒有理會墓地是慎終追遠的地方，以為 18 區到處興建龕位更方便市民，「他們是先人，不要當作灰！」

加入靜化心靈概念 引人參觀

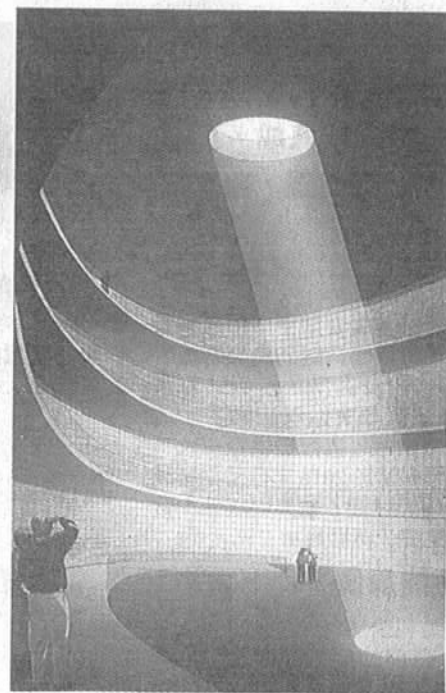
何周禮指只要在骨灰龕設計上配合自然元素，加入靜化心靈概念，善用空間將龕位融入建築內，不但不會令人抗拒，甚至會吸引人參觀，一如外國不少名人墓園是旅遊景點，日本設計大師安藤忠雄為台北三芝鄉設計的「水之納骨堂」便是典經例子。

該墓園佔地 26 公頃，外圍以櫻花作林，中間建有一個圓形大水池，市民走入一條穿入水池的小路到達池底入口，



圖為日本設計大師安藤忠雄為台灣設計的墓園「水之納骨堂」，設計元素包括櫻花、水瀑、光影，設計結合大自然環境，圖中在水池中間的白圈，其實是一條通往地下墓園的小路。

(網上圖片)



走進墓園池底，原是用作安放骨灰的多層螺旋迴廊式墓園，墓園中央開了天窗，讓陽光射入地下墓園，營造平和神聖的氣氛。

(網上圖片)

亡父觸發骨灰龕設計作論文